

# Factsheet: cizinci v Pardubickém kraji

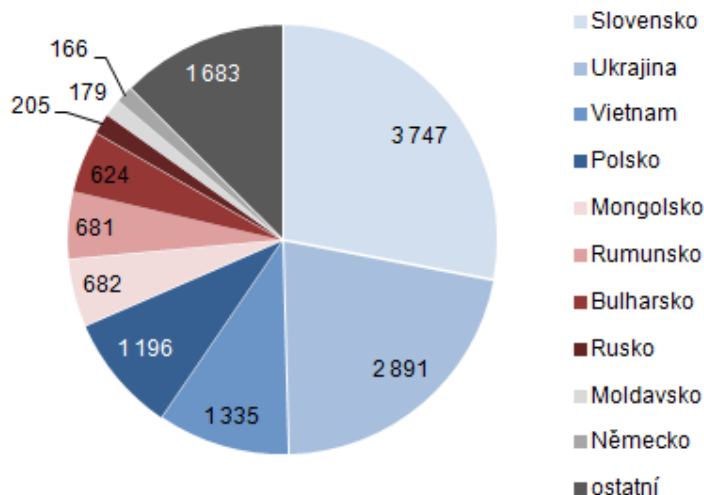
## 1. Základní údaje o Pardubickém kraji

Rozloha:	4 518 km <sup>2</sup>
Počet obyvatel:	516 315 (k 12. 12. 2014)
Hustota osídlení:	112 obyv./km <sup>2</sup>
Počet obcí:	451
HDP na obyvatele:	312 607 Kč
Průměrná měsíční mzda:	22 193 Kč
Míra nezaměstnanosti v %:	6,21

## 2. Obecné údaje o cizincích žijících v Pardubickém kraji

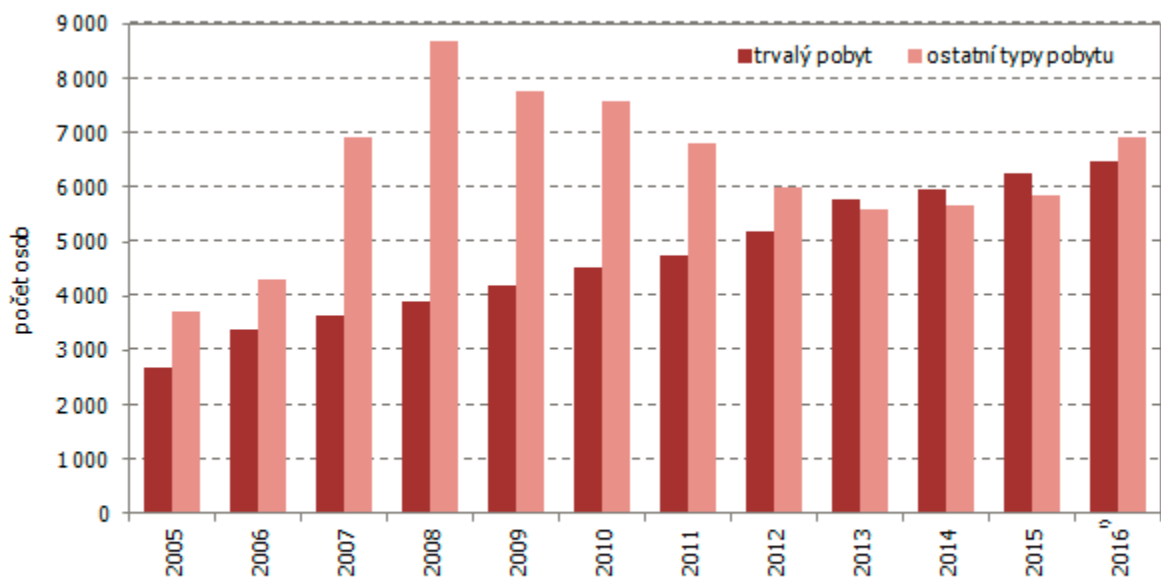
Počet dlouhodobě pobývajících cizinců v Pardubickém kraji ke konci roku 2016 dle Českého statistického ústavu činil 13 389. Cizinci tak představují 2,6 % populace, což je 5. nejnižší podíl mezi kraji ČR. Z tohoto počtu jsou 6474 držitelé trvalého pobytu, zbylých 6915 jsou držitelé některého typu přechodného pobytu. Občané Evropské unie představují 52 % zde pobývajících cizinců, což je o 10 % více než je celorepublikový průměr. Nejpočetnější skupinu cizinců v kraji tvořili ke konci roku 2016 občané Slovenska (28 %), Ukrajiny (22 %), Vietnamu (10 %) a Polska (9 %). Významně jsou zastoupeni také občané Mongolska, Rumunska a Bulharska.

*Složení cizinců v Pardubickém kraji podle občanství (zdroj: ČSÚ)*



Oproti konci roku 2015 se počet usazených cizinců zvýšil o necelých 1 400. V předchozích letech od roku 2008 byl jejich počet stabilní okolo 11 000 - 12 500. Nejvýraznější nárůst počtu cizinců proběhl mezi lety 2004 a 2008 (zdvojnásobení z ca. 6 000 na více než 12 000). Dlouhodobým trendem je zvyšování počtu trvale usazených cizinců, ačkoliv také počet držitelů přechodného pobytu zaznamenal po letech propadu nárůst.

#### Vývoj počtu cizinců v Pardubickém kraji podle typu pobytu (zdroj: ČSÚ)

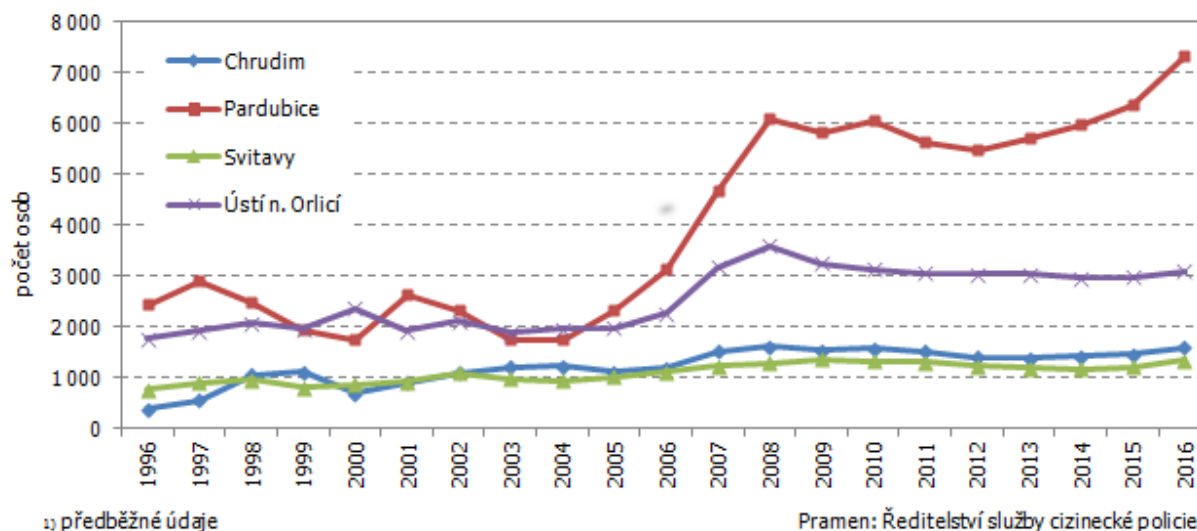


1) předběžné údaje

Pramen: Ředitelství služby cizinecké policie

Z údajů týkajících se čtyř okresů Pardubického kraje jasně vyplývá, že současný meziroční nárůst je záležitostí především okresu Pardubice, kde v současnosti pobývá přes 7 300 cizinců, tj. 55 % ze všech cizinců v kraji.

*Vývoj počtu usazených cizinců v jednotlivých okresech Pardubického kraje (zdroj: ČSÚ)*

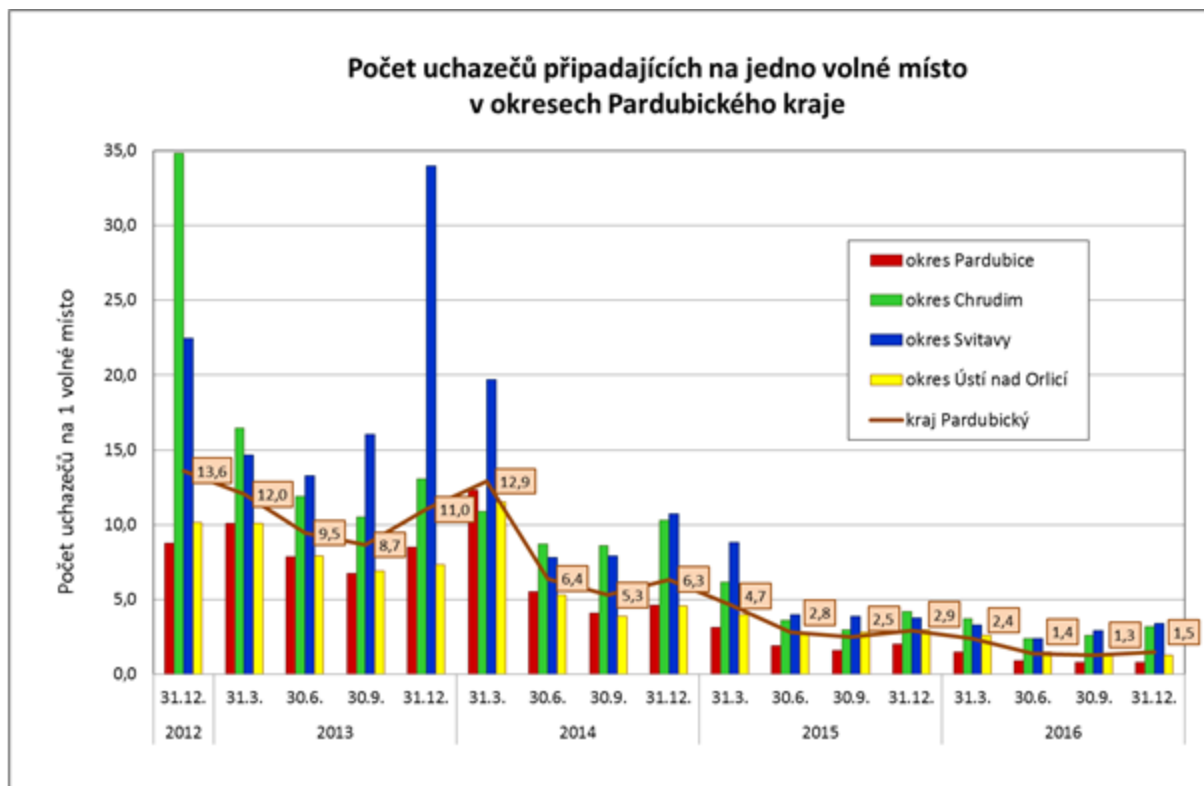


V poslední dekádě v kraji mírně vzrostl podíl žen mezi cizinci, a to o 1,5 % na 43 procent ke konci roku 2016. V zastoupení cizinců dle věkových skupin v Pardubickém kraji je zdaleka nejvyšší podíl skupiny cizinců v produktivním věku 15-64 let, která dlouhodobě dosahuje až 90% zastoupení (87,5 % dle dostupných dat v roce 2015). Nejmladší věková kategorie 0-14 let v posledních letech mírně posiluje, přesto nedosahuje ani 10 procent (8,6 % v roce 2015). Nejmenší podíl mezi cizinci tvoří skupina osob v seniorském věku (3,9 % v roce 2015).

### 3. Cizinci na trhu práce

Jak je zjevné z dat Ministerstva práce a sociálních věcí, v uplynulých třech letech prošel trh práce v Pardubickém kraji zásadní proměnou. Zatímco ještě v prvním čtvrtletí roku 2014 zde připadalo na jedno volné pracovní místo 13 uchazečů, ke konci roku 2016 se jednalo o pouhého 1,5 uchazeče. V samotném okrese Pardubice pak jde o méně než jednoho uchazeče na každé jedno volné pracovní místo. Zaměstnavatelé podpoření ekonomickou konjunkturou proto přirozeně hledají novou pracovní sílu mezi cizinci, a to ať už občany Evropské unie nebo občany třetích zemí. Pracovní příležitosti jsou nepochybně hlavním důvodem meziročního navýšení počtu cizinců na území Pardubického kraje.

*Vývoj počtu uchazečů připadajících na jedno volné místo v okresech Pardubického kraje (zdroj: MPSV)*



Následující tabulka vypovídá o skutečnosti, že v meziročním srovnání oproti roku 2015 došlo v Pardubickém kraji ke zvýšení cizinců zaměstnaných na základě různých právních titulů. Největší procentuální nárůst zaznamenáváme u cizinců - držitelů zaměstnaneckých karet (+241 %), v absolutních číslech je pak zvýšení nejmarkantnější u cizinců, u kterých se nevyžaduje povolení k zaměstnání mj. z důvodu trvalého pobytu, vyslání na území ČR zaměstnavatelem usazeným v jiném členském státě EU, studia apod.

Celkem bylo k 31. 12. 2016 na území Pardubického kraje zaměstnáno 15 288 cizinců, tj. Bezmála o 2 000 více než je registrováno k dlouhodobému pobytu. Z tohoto počtu připadalo 8350 na okres Pardubice, 3 357 na okres Ústí nad Orlicí, 2 187 na okres Chrudim a 1 394 na okres Svitavy. Významnou roli v tomto hrají velcí průmysloví zaměstnavatelé jako např. v Pardubicích působící tchajwanský výrobce elektroniky Foxconn, který k polovině roku 2016 uváděl, že v pardubické pobočce zaměstnává 600 cizinců.

*Meziroční srovnání zaměstnaných cizinců v Pardubickém kraji dle typu povolení (zdroj: MPSV)*

Zaměstnaní cizinci	stav k	
	31. 12. 2015	31. 12. 2016

zaměstnaní s pracovním povolením	511	744
zaměstnanecké karty	150	511
informace o zaměstnání podle § 98 písm. a) až e), j) až p)	2 211	3 253
Informace o zaměstnání - občané EU, Norska, Islandu, Lichtenštejnska a Švýcarska	10 127	10 780
zelené karty	2	1

#### 4. Integrace cizinců

Dle dostupných informací neexistuje na úrovni kraje regionální integrační program pro cizince, tj. chybí koncepčnější a dlouhodobější zakotvení politiky začleňování cizinců.

Klíčovou koordinační roli v kontextu integrace cizinců v Pardubickém kraji hraje Centrum na podporu integrace cizinců (CPIC) spolufinancované z Azylového, migračního a integračního fondu EU (AMIF) a provozované Správou uprchlických zařízení (SUZ). CPIC nabízí vedle pravidelných kurzů českého jazyka pro dospělé i děti (a pořádaných vedle Pardubic v omezené nabídce také v Letohradě, Svitavách, Chocni a Litomyšli) také sociální a právní poradenství, stejně jako sociokulturní kurzy týkající se praktických aspektů života v ČR: orientace ve městě, zápisu dětí do školy, podání daňového přiznání, finanční gramotnosti apod. Cílovými skupinami poradenství a kurzů jsou však pouze občané třetích zemí z důvodu omezené možnosti čerpat prostředky z AMIF na služby pro občany EU. Tato skutečnost vytváří značnou nerovnováhu a paradoxně znevýhodňuje občany EU v jejich přístupu k integrační podpoře. Řešení tohoto problému by však předpokládalo otevření nových možností financování, ke kterému je nezbytná politická vůle na celostátní úrovni.

Nezastupitelnou roli dále zastává nevládní organizace Most pro o.p.s. Ta provozuje ve městech Pardubice, Hlinsko a Ústí nad Orlicí poradnu pro cizince, zajišťuje terénní poradenství, sociální asistenci stejně jako tlumočení a poskytuje základní informace v šesti světových jazycích. V praxi je zásadním přínosem, že své služby nabízí i cizincům - občanům Evropské unie.

Významným negativním faktorem pro úspěšnou integraci cizinců v Pardubickém kraji je rezidenční segregace. Tento jev a možnosti jeho eliminace jsou mj. popsány na příkladě pardubické lokality Hůrka v podrobné *Metodice prevence rezidenční segregace a podpory*

*integrace cizinců v lokalitách koncentrace zahraničních pracovníků* (Univerzita Karlova v Praze, 2015).

## 5. Kriminalita páchaná cizinci

V Pardubickém kraji bylo v roce 2016 trestně stíháno celkem 219 cizích státních příslušníků tj. 5,68 % z celkového počtu 3 855 stíhaných pachatelů. Největší počet cizinců páchajících trestnou činností pochází ze Slovenska (90), Ukrajiny (57), Rumunska (20) a Polska (16).

### Přehled kvantitativních údajů o činnosti cizinecké policie v Pardubickém kraji

	2015	2016	ROZDÍL
Zahájeno trestních řízení	29	54	+25
Nelegální migrace	354	179	-175
Zadrženo neregulérních dokladů	34	61	+27
Vydáno rozhodnutí o povinnosti opustit území	207	12	-195
Vydáno rozhodnutí o zajištění	213	18	-195
Počet osob a věcí zjištěných v Schengenském informačním systému	55	67	+12
Počet zajištění dle zákona o policii (č. 273/2008 Sb.)	283	187	-76
Počet zajištění dle cizineckého zákona (č. 326/1999 Sb.)	216	19	-197
Počet udělených výjezdních příkazů	42	51	+9
Počet provedených pobytových kontrol	9 471	13 047	+3 576
Počet kontrol ubytovacích zařízení	2 825	3 293	+468
Šetření pro Odbor azylové a migrační politiky MVČR	1 006	631	-375
Ověřeno pozvání	1 218	1 196	-22

## Zdroje:

<https://www.czso.cz/csu/x/cizinci-v-pardubickem-kraji-v-roce-2016>

[https://portal.mpsv.cz/upcr/kp/pak/nezamestananost\\_v\\_cislech/rocní\\_zpravy\\_pardubického\\_kraje](https://portal.mpsv.cz/upcr/kp/pak/nezamestananost_v_cislech/rocní_zpravy_pardubického_kraje)

<https://www.pardubickykraj.cz/>

<http://www.foxconn.cz/aktualne-2/>

[http://migraceonline.cz/doc/metodika\\_prevence\\_segregace\\_a\\_podpory\\_integrace\\_dvoustrany.pdf](http://migraceonline.cz/doc/metodika_prevence_segregace_a_podpory_integrace_dvoustrany.pdf)

<http://www.integracnicentra.cz/pardubickykraj/pak.aspx>

<http://www.mostlp.eu/>

<http://www.policie.cz/clanek/z-p-r-a-v-a.aspx>



Konsorcium nevládních  
organizací pracujících  
s migranty v ČR | Consortium of Migrants  
Assisting Organizations  
in the Czech Republic



Evropská unie  
Evropský sociální fond  
Operační program Zaměstnanost